

PRŮVODNÍ ZPRÁVA

Název stavby:

VÍCEÚČELOVÉ SPORTOVNÍ HŘIŠTĚ V OBCI PATOKRYJE

1. Vstupní údaje

Zadavatel studie

Obec Patokryje
Patokryje č.p. 35
434 01 Patokryje
IČ: 00266124

Zpracovatel

TennisEQ
Ing. Jaroslav Čepický
Komenského 206
763 16 Fryšták
IČO: 70271879



2. Úvod

Studie VÍCEÚČELOVÉ SPORTOVNÍHO HŘIŠTĚ V OBCI PATOKRYJE byla zadána Obcí Patokryje.

Zadavatel řeší vybudování sportovního víceúčelového hřiště v západní části zastavěného území obce Patokryje.

Zadání STUDIE je vybudování víceúčelového hřiště na určeném pozemku s požadavkem na návrh rozměru a umístění nového hřiště, návrh moderního umělého povrchu s možností provozování více sportovních aktivit a ohraničení hřiště. Zadavatel požaduje provozování sportovních aktivit, jako jsou malá kopaná, volejbal, tenis, nohejbal, streetball. Zadavatel nepožaduje vybudování umělého osvětlení, ani sociálního zázemí.

Pozemek pro stavbu hřiště

Parcelní číslo: [44/5](#)
Obec: [Patokryje \[567345\]](#)
Katastrální území: [Patokryje \[718301\]](#)
Číslo LV: [1](#)
Výměra [m²]: 14904
Typ parcely: Parcela katastru nemovitostí
Mapový list: DKM
Určení výměry: Ze souřadnic v S-JTSK
Způsob využití: sportoviště a rekreační plocha
Druh pozemku: ostatní plocha



Vlastníci, jiní oprávnění

Vlastnické právo

Obec Patokryje, č. p. 35, 43401 Patokryje

Způsob ochrany nemovitosti

Nejsou evidovány žádné způsoby ochrany.

Seznam BPEJ

Parcela nemá evidované BPEJ.

Omezení vlastnického práva

Nejsou evidována žádná omezení.

Jiné zápisy

Nejsou evidovány žádné jiné zápisy.

Řízení, v rámci kterých byl k nemovitosti zapsán cenový údaj

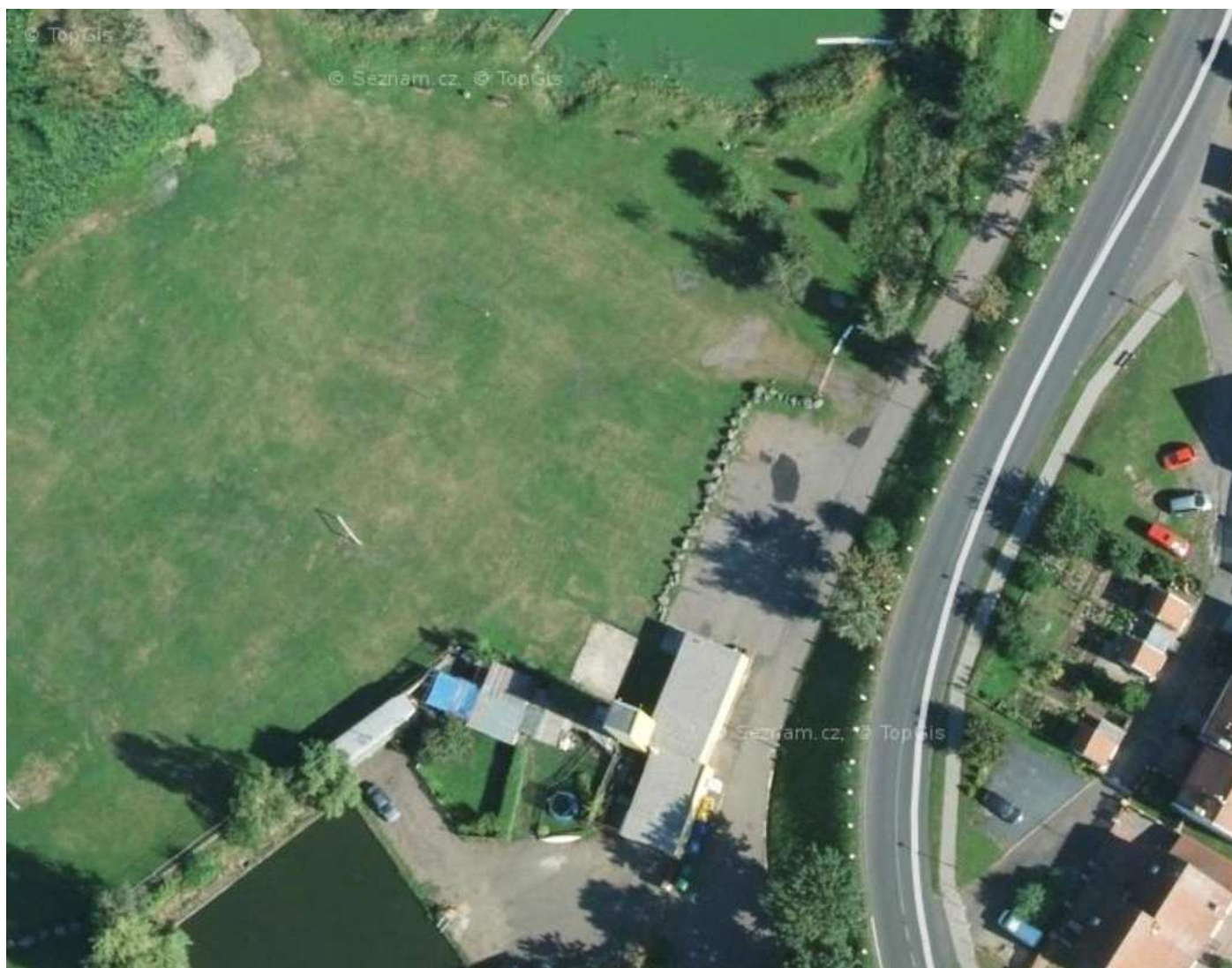
Nejsou evidována žádná řízení, v rámci kterých byl zapsán cenový údaj k nemovitosti.

Nemovitost je v územním obvodu, kde státní správu katastru nemovitostí ČR vykonává Katastrální úřad pro Ústecký kraj, Katastrální pracoviště Most

Situace pozemku – fotomapa se zákresem hranic parcel



Pohled na místo stavby z ptačí perspektivy



3. JEDNODUCHÝ POPIS STAVBY

3.1 Stávající stav

Území určené k umístění stavby nového víceúčelového hřiště (dále jen „místo stavby“) se nachází na parcele č. 44/5, k.ú. Patokryje. Místo stavby se nachází v blízkosti asfaltové plochy, která náleží téže parcele a přiléhá k asfaltové komunikaci. Západní strana zmíněné asfaltové plochy je lemována balvany, které tvoří zábrany proti vjezdu vozidel na travnatou část parcely. Ke vjezdu a pohybu vozidel na parcele slouží účelová komunikace (převážně nezpevněná) se závorou. U severní části parcely se nachází zděná budova, betonová plocha a dřevěný plot. Před tímto plotem jsou čtyři méně vzrostlé stromy nebo křoviny. Ve větší vzdálenosti od místa stavby na parcele jsou umístěny fotbalové branky sloužící k provozování sportovních aktivit. K brankám nenáleží žádné další vybavení, zázemí, nebo značení herních ploch. Jižní hranice parcely je lemována zdejším rybníkem.

Místo stavby se nachází v záplavové oblasti 100 leté vody. Výskyt inženýrských sítí, ochranná pásma, či jiné další omezení nejsou známa.



3.2 Investiční záměr projektové studie

Návrh hřiště vychází ze záměru vybudovat v obci víceúčelové sportovní hřiště. V obci se momentálně hřiště podobného charakteru nenachází a obyvatelé obce musí využívat sportoviště v sousedních lokalitách. Důležitým aspektem zadání pro návrh hřiště je požadavek na nízké náklady stavby.

POPIS NAVRHOVANÉHO SPORTOVIŠTĚ

Je navrženo víceúčelové hřiště o rozměru 34 x 15 m s umělým sportovním povrchem.

Hřiště bude s ohledem na zvolený rozměr disponovat lajnováním a vybavením pro následující sportovní aktivity:

Malá kopaná

Tenis

Volejbal

Nohejbal

Streetball (cvičný basketball) 2x

Florbal (varianta hřiště s akrylátovou stěrkou – viz dále)

Hřiště bude vybaveno ochranným oplocením do výšky 4,0 m, s mantinelovým hrazením do výšky 0,6 m se vstupy z boční strany s uzamykatelnými brankami.

Jihovýchodní strana hřiště bude lemována novým přístupovým chodníkem.

Umělý sportovní povrch a podkladní souvrství jsou uvažovány ve dvou variantách:

a/ Sportovní umělý trávník se zásypem křemičitým pískem

b/ Sportovní akrylátová stěrka na asfaltovém podkladním souvrství

Studie je zpracována pro obě uvedené varianty.

Rozsah stavebních úprav pro vybudování hřiště z hlediska stavebně dodavatelských prací:

Zemní práce a přípravné práce

Odvodňovací systém

Podkladní vrstvy

Základy

Oplocení hřišť

Sportovní povrchy

Zpevněné plochy, chodníky

Sadové úpravy



Zemní práce a přípravné práce

V místě stavby bude sejmuta ornice v průměrné mocnosti cca 100 mm. V jižní části parcely u sousední budovy bude vybourána a zlikvidována betonová plocha. Terén místa stavby je mírně svažité. Rozdíl mezi nejvyšším a nejnižším bodem území je přibližně 45 cm. Hřiště bude umístěno tak, aby se minimalizoval přebytečný výkopek – zeminou bude vyrovnán stávající terén a ornice se použije na plynule napojení vybudovaného hřiště na okolní terén. Dále budou z hlediska zemních prací provedeny výkopy pro základové konstrukce.

Odvodňovací systém

Není v rámci studie řešeno.

Podkladní vrstvy

A/ Varianta umělý trávnik

Skladba podkladních vrstev - propustná

drcené kamenivo fr. 0-4mm	10 mm
drcené kamenivo fr. 4-8mm	30 mm
drcené kamenivo fr. 8-16mm	50 mm
drcené kamenivo fr. 16-32	100 mm
drcené kamenivo 0-63 (zahutnit)	100 mm
Celková tl. podkladních vrstev:	<u>290mm</u>

B/ Varianta akrylátová stěrka

Skladba podkladních vrstev - nepropustná

Asfaltobeton jemnozrnný AC 8	40 mm
Asfaltobeton střednězrnný AC 11 (příp. AC 16)	50 mm
drcené kamenivo fr. 4-8mm	20 mm
drcené kamenivo fr. 8-16mm	40 mm
drcené kamenivo fr. 16-32 mm	100 mm
drcené kamenivo 0-63 (zahutnit)	100 mm
Celková tl. podkladních vrstev:	<u>350mm</u>

Základy

Základové konstrukce pro sloupky sportovního vybavení:

- základové patky z betonu B20, rozm. : 400/400/850 mm (d. x š. x h.)
- základové patky z betonu B20, rozm. : 1000/1000/1200 mm (d. x š. x h.)

Základové konstrukce pro sloupky oplocení hřišť i areálu

- základové patky z betonu B20, rozm. : 400/400/750 mm (d. x š. x h.)

Oplocení hřiště

Oplocení hřiště do výšky 4,0 m po obvodu hrací plochy. Do výšky 600 mm nad povrchem hřiště bude provedeno hrazení z dřevěných fošen KVH s nátěrem kotvených do sloupků oplocení, případně se samostatným sloupkem. V rámci oplocení budou provedeny i integrované brány – v oplocení bude vynechán otvor pro vsazení branky, nebo bude brána pevnou součástí oplocení.

Oplocení nad mantinely bude provedeno ze sportovních záchytných sítí z pevnostního bezuzlového polypropylenu tl. 3mm, velikost oka 45/45/3mm zavěšených na ocelových poplastovaných lankách pomocí plastových karabinek.

Lanka jsou po obvodu hřiště ukotvena na rovných ocelových sloupech vysokých 4m v osové vzdálenosti cca. 5,0 m. Sloupy oplocení budou kotveny v patkách 400 x 400 x 800 mm s povrchovou ochranou proti korozi metodou žárovým pozinkováním.

Sportovní povrchy

Hřiště bude vybaveno umělým sportovním povrchem typu umělý trávník nebo akrylátovou stěrkou v dvoubarevném provedení – s lajnováním pro míčové sporty – malá kopaná, tenis, volejbal, badminton, házená atd. Doplněna budou sportovním vybavením- brankami na malou kopanou, sloupky pro tenis a volejbal, basketbalové koše pro streetball, případně brankami pro floorball.

A/ Varianta umělý trávník

Na připravený podklad bude proveden umělý sportovní povrch ze sportovního koberce tloušťky 15mm, koberec bude mít ITF certifikaci. Barevné provedení samotných kurtů bude červené, výběhy zelené. Koberec bude dále obsahovat příslušné lajnování pro tenis, volejbal, nohejbal (kryje se s volejbalem), brankoviště kopané, střelecké hrušky pro streetball.

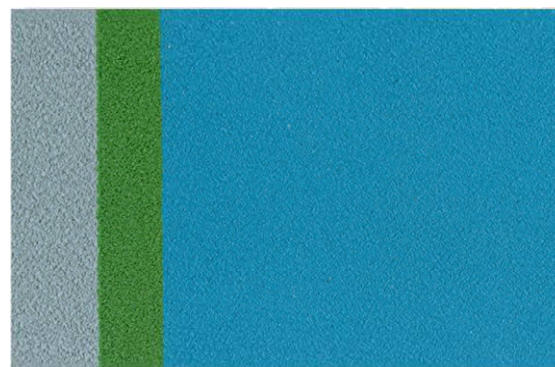


B/ Varianta akrylátová stěrka

Pro možnost provozování sportovní aktivity florbalu se variantně navrhuje vybudování hřiště s nepropustným asfaltovým souvrstvím.

Povrch hřiště bude tvořen akrylátovým systémovým řešením nanášeným ve 3-4 vrstvách stěrkováním v celkové tloušťce do 2 mm. Výsledný povrch musí být odolný proti povětrnostním vlivům, nepropustný pro vodu, bezúdržbový, s minimálními náklady na provoz a s dlouhou životností.

Povrch musí být vhodný do exteriéru, s protiskluznou úpravou, snadně opravitelný a celoplošně renovovatelný.



Povrch bude disponovat certifikací ITF.

Zpevněné plochy

Jihovýchodní strana hřiště bude lemována chodníkem a šíří 2,0 m. U chodníku budou osazeny lavice, příp. další drobné prvky mobiliáře. Hřiště bude napojeno na stávající asfaltovou plochu chodníkem š. 1,5 m.



Ing. Jaroslav Čepický
➤ *Projektová a poradenská činnost*
➤ *Technické posouzení povrchu stávajících sportovišť*

Sadové úpravy

Stavba nezasahuje do vzrostlé zeleně. Sejmutá ornice bude rozprostřena v těsné blízkosti hřiště. Na upravovaných plochách bude založen trávník.

Ve Zlíně, dne 22. 5. 2018.

Vypracoval: Marek Pala.

Marek Pala

Zodpovědný projektant:

Ing. Jaroslav Čepický